

Tuote D-Box 2
Versio Kaikki
Pvm. 15.09.10

Käyttöohje

SmarTach D-Box 2



SISÄLLYSLUETTELO

1. Esittely	2
Toiminnot.....	3
2. Komponentit	3
3. Ominaisuudet	3
3.1 Tekniset ominaisuudet.....	3
3.2 Toiminalliset ominaisuudet.....	3
3.2.1.1 LEDIT.....	4
3.2.1.2 Painikkeet.....	4
3.2.1.3 Liitännät.....	4
3.3 Asetukset	4
3.3.1 Kieli	5
3.3.2 Aika ja päivämäärä	5
3.3.3 “Edellisestä latauksesta lähtien” asetus	5
3.3.4 Ladattujen tiedostojen tiedostomuodot.....	6
4. Lataaminen	6
4.1 Digipiirturi.....	6
4.1.1 Yhdistäminen	6
4.1.2 Latausvaihtoehdot	6
4.2 Kortti	7
5. Tiedonsiirto tietokoneelle	7
5.1 Yhdistäminen	7
5.2 Toiminta	8
Nota Bene: Jos laitteesi hajoaa.....	8
6. Pariston vaihtaminen	9
HUOLTO	10

Huomio: On suositeltavaa lukea tämä käyttöohje ennen kuin aloitatte käyttämään laitetta.

1. Esittely

SmarTach D-Box 2, on ACTIAN suunnittelema siirrettävä työkalu digipiirturin massamuistin ja kuljettajakorttien lataukseen. Se on suunniteltu lataamaan data piirturista ja kortilta kun laite on kytkettyä, tai “Kuljettajien” ja “Korjaamoiden” kortit, kun ne on syötettyä kortinlukijaan.

SmarTach D-Box 2 on yhteensopiva kaikkien digipiirturimerkkien ja tallennusohjelmistojen kanssa. Se on helppokäyttöinen, se on myös työkalu tallennetun tiedon siirtämiseen tietokoneelle. Tämä toiminto riittää täyttämään säädetyt lain digipiirturitiedostojen taltioinnista ja mahdollistaa tiedonsiirron eri analysointiohjelmistoihin.



Toiminnot

- Tiedon lataus digipiirturista. katso s.6 kappale 4.1
- itsenäinen ja automaattinen kortin lataus. Katso s.7 kappale 4.2
- Ladattun tiedon tiedonsiirto tietokoneelle. Katso s.7 kappale 5.

2. Komponentit

- SmarTach D-Box 2 AC600206



- USB - PC kaapeli
AY14600030



- 6-napainen kaapeli
digipiirturiin AC600210



- Silikoni/kumi suoja (lisävaruste)
AC600209



- 2 Gt Micro SD muistikortti
AY14600028



- CR 123A (3V) Paristo



3. Ominaisuudet

3.1 Tekniset ominaisuudet

- 32 merkin LCD näyttö
- Vankkarakenteinen muovikotelo
- Koko (LxKxP) : 144mmx63mmx21mm
- Paino: 106g (pariston kanssa)
- Virtalähde: CR123A (3V) Paristo
- UTC Aika (Universal Time Coordinated)
- 26 eri kielivaihtoehtoa
- Toimintalämpötila: 0°C to +60°C



3.2 Toiminnalliset ominaisuudet

3.2.1.1 LEDIT

LED1 palaa jatkuvasti kun virta on kytketty päälle:

LED2 vilkkuu kun tietoa siirretään:

Ja palaa jatkuvasti kun toiminto on suoritettu:

LED3 palaa jatkuvasti kun toiminto on suoritettu onnistuneesti:

Jos toiminto epäonnistuu, LED3 jää vilkkumaan:



3.2.1.2 Painikkeet



Asetukset valikko



-Lataa datan piirturilta edellisestä latauksesta lähtien
-Selaus alaspäin asetukset valikossa.



-Piirturin koko massamuistin lataus
-Selaus ylöspäin asetukset valikossa



Valitse

3.2.1.3 Liitännät



1: Liitäntä digipiirturin latauskaapelille

- To Tachograph



2: Micro SD card korttipaikka

- Micro SD card




3: Liitäntä USB - PC kaapelille

- USB to PC



3.3 Asetukset

Asetukset valikkoon pääsy on mahdollista kun Smartach D-Box 2n on kytketty toimintaan. (Yhdistetty digipiirturiin tai kuljettajakortti on syötetty kortinlukijaan ja ladattu).

Pääset asetukset valikkoon painamalla  näppäintä.

Asetukset valikossa voit muuttaa seuraavia asetuksia:

- Kieli
- Aika ja pvm.
- Sisältö mitä ladataan ja mitä jätetään lataamatta “edellisestä latauksesta lähtien” painikkeella
- Ladattujen tiedostojen tiedostomuoto

Näissä valikoissa siirtyminen tapahtuu seuraavilla painikkeilla:

Peruutus/Takaisin



Selaa valikkoa
alaspäin



Selaa valikkoa
ylöspäin



Valitaan ja hyväksytään
tehdyt muutokset



3.3.1 Kieli

Lausekkeen alussa oleva ikoni ► ilmoittaa kohteen olevan esivalittuna.

Valitse listasta haluamasi kieli alas ▼ ja ylös ▲ painikkeilla ja hyväksy valinta “OK” painikkeella. Asettaaksesi valitun kielen muistiin, selaa valikon loppuun kohtaan “vahvista” ja hyväksy “OK” painikkeella. Valinnan jälkeen palaat Asetukset valikon alkuun. Tekemäsi muutokset on tallennettu onnistuneesti.

3.3.2 Aika ja päivämäärä

Vilkkuva kursori numeron alla ilmoittaa että se on muokattavissa.

Voit muuttaa numeron alas ▼ ja ylös ▲ painikkeilla.

“OK” painikkeella vahvistat muutoksen ja kursori siirtyy seuraavan muutettavan numeron alle.

Ensimmäiset kaksi numeroa ilmoittaa vuotta, “20” ja ne ei ole muokattavissa.

Viimeisen numeron vahvistaminen “OK” painikkeella tallentaa ajan ja päivämäärän laitteen muistiin.

3.3.3 “Edellisestä latauksesta lähtien” asetukset

Lausekkeen alussa oleva ikoni ► ilmoittaa kohteen olevan esivalittuna.

Voit valita mitä tietoja sisällytetään ladattavaan tiedostoon kun käytetään “Edellisestä latauksesta lähtien” painiketta:

- “Nopeustiedot”
- “erityisdata”

Voit valita ladataanko vai jätetäänkö lataamatta selaamalla alas ▼ ja ylös ▲ painikkeilla ja vahvistamalla valinta “OK” painikkeella. Tallenna tehdyt muutokset muistiin selaamalla valikon loppuun kohtaan “vahvista” ja hyväksy “OK” painikkeella. Valinnan jälkeen palaat Asetukset valikon alkuun. Tekemäsi muutokset on tallennettu onnistuneesti.



3.3.4 Ladattujen tiedostojen tiedostomuoto

Lausekkeen alussa oleva ikoni ► ilmoittaa kohteen olevan esivalittuna.

Voit valita mihin tiedostomuotoon tiedostot ladataan:

- "DDD"
- "ESM"
- "V1B, C1B"
- "TGD"

Valitse listasta haluamasi tiedostomuoto alas ▼ ja ylös ▲ painikkeilla ja hyväksy valinta "OK" painikkeella. Asettaaksesi valitun tiedostomuodon muistiin, selaa valikon loppuun kohtaan "vahvista" ja hyväksy "OK" painikkeella. Valinnan jälkeen palaat Asetukset valikon alkuun. Tekemäsi muutokset on tallennettu onnistuneesti.

4. Lataaminen

Varoitus: Välttääksesi laitteiden rikkoontumisen tai toimintahäiriön Smartach D-Box 2sta EI saa kytkeä samanaikaisesti eri laitteisiin (Tietokone/Piirturi, Kortti kortinlukijassa/Piirturi, Tietokone/ Kortti kortinlukijassa)

4.1 Digipiirturi

4.1.1 Yhdistäminen

- To Tachograph Käytä 6-napaista (AC206210) kaapelia yhdistääksesi SmarTach D-Box 2 digipiirturiin. (katso s.4 kappale 3.2.1.2)



Yhdistä tämä kaapeli digipiirturin etupaneelissa olevaan 6-nastaiseen liittimeen.

SmarTach D-Box 2 käynnistyy automaattisesti kun kytketään digipiirturiin.



4.1.2 Latausvaihtoehdot

Muistutus: Ladataksesi digipiirturista tietoja tulee digipiirturiin olla syötettynä "yrityskortti", "viranomaiskortti" tai "korjaamokortti"

Valittavanasi on kaksi eri lataus vaihtoehtoa:



Koko massamuisti

- Yhteenveto
- Toimintatiedot kaikilta päiviltä, jotka saatavilla



Edellisestä latauksesta lähtien

- Yhteenveto
- Toimintatiedot edellisestä latauksesta lähtien



-Tapahtuma- ja virhetiedot
-Nopeustiedot
-Tekniset tiedot
-Kuljettajakortti (jos syötettynä digipiirturiin)
-Lisätiedot (jos olemassa)

-Tapahtuma- ja virhetiedot
-Nopeustiedot (Jos valittuna)
-Tekniset tiedot
-Kuljettajakortti (jos syötettynä digipiirturiin)
-Lisätiedot (jos valittuna)

Painamalla kumpaa tahansa painiketta seuraava teksti ilmestyy näytölle:

LATAUS
ODOTA



Kun lataus onnistuu seuraava teksti ilmestyy näytölle:

LATAUS
OK



Jos lataus epäonnistuu seuraava teksti ilmestyy näytölle:

LATAUS
VIRHE



4.2 Kortti

Muistutus:

- Ainostaan "Kuljettaja" ja "Korjaamo" korttien tiedot on mahdollista ladata
- Kortin voit ladata kahdella eri tavalla:
 - Syötä kortti digipiirturiin ja lataa kortin tiedot digipiirturin kautta (katso s.6 kappale 4.1)
 - Syötä kortti Smartach D-Box 2:n sisäiseen kortinlukijaan (katso tämä kappale)

PS:

Tietojen lataus Smartach D-Box 2:n sisäisen kortinlukijan kautta **on paljon nopeampaa** kuin digipiirturin kautta

Kun syötät kortin lukijaan Smartach D-Box 2 käynnistyy automaattisesti ja seuraava teksti ilmestyy näytölle:

WAIT



Kun kortin tietojen lataaminen käynnistyy seuraava teksti ilmestyy näytölle:

LATAUS
ODOTA



Kun lataus onnistuu, seuraava teksti ilmestyy näytölle:

LATAUS
OK



Jos lataus epäonnistuu, seuraava teksti ilmestyy näytölle:

LATAUS
VIRHE



5. Tiedonsiirto tietokoneelle

Muistutus: On suositeltavaa tallentaa tiedostot myös CD-levylle tai muistitikulle

5.1 Yhdistäminen

- USB to PC



Käytä USB-kaapelia (AY14600030) yhdistääksesi SmarTach D-Box 2 tietokoneeseen.
(Katso s.4 kappale 3.2.1.2)

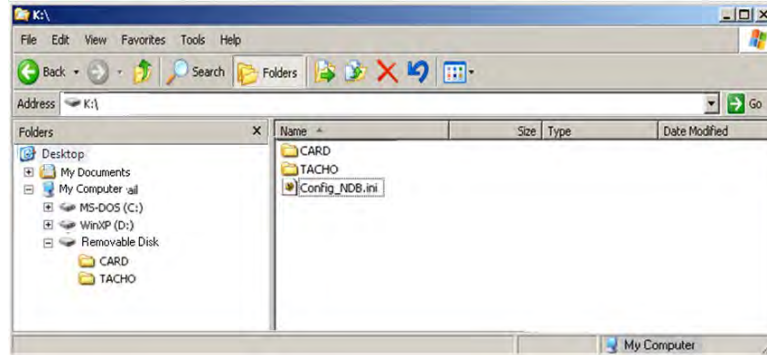
Yhdistä tämä kaapeli Smartach D-Box 2:seen ja tietokoneen USB-porttiin.

SmarTach D-Box 2 käynnistyy automaattisesti kun yhdistät tietokoneen USB-porttiin, seuraava teksti ilmestyy näytölle:



5.2 Toiminta

Tietokone tunnistaa SmarTach D-Box 2:n siirrettävänä levynä. Tiedostorakenne näyttää tältä:



Levyttä löytyy kaksi kansiota ja asetukset tiedosto:

- Kansiota "CARD", löytyy kaikki ladatut korttitiedostot. Näiden tiedostojen tyyppi riippuu siitä mikä asetuksista on valittuna (katso s.5 kappale 3.3.4) Voit kopioida, siirtää tai poistaa näitä tiedostoja vapaasti.
- Kansiota "TACHO", löytyy kaikki ladatut digipiirturin massamuistitiedost. Näiden tiedostojen tyyppi riippuu siitä mikä asetuksista on valittuna (katso s.5 kappale 3.3.4) Voit kopioida, siirtää tai poistaa näitä tiedostoja vapaasti.
- Tiedosto "Config_NDB.INI" sisältää kaikki Smartach D-Box 2:n asetukset.

Varoitus: Vältäaksesi toimintahäiriön, älä muuta tai poista "Config_NDB.INI" tiedostoa

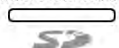
Nota Bene: Jos laitteesi hajoaa

Jos laitteesi hajoaa, voit ladata tallennetun tiedon laitteen Micro SD-muistikortilta.

Voit myös tehdä varmuuskopion tiedostoista.

Poistaaksesi Micro SD muistikortin, paina korttia hieman sisään, jotta lukitus aukeaa (katso kuva)

- Micro SD card



Kun kortti on poistettu laitteesta, yhdistä se tietokoneesi muistikortinlukijaan (jos on) tai adapteriin (joita saa hyvinvarustelluista kodinkoneliikkeistä)



6. Pariston vaihtaminen

Vaihe 1:
Avaa ruuvi avataksesi
paristokotelon kansi



Vaihe 2:
Poista vanha paristo



Vaihe 3:
Aseta uusi paristo
paikoilleen



Vaihe 4:
Kiinnitä paristokotelon
kansi paikoilleen ruuvilla



Turvallisuusohjeet koskien paristoa:

- Käytä ainoastaan tyypin CR123A paristoa.
- Älä yritä avata paristoa tai heittää sitä tuleen.
- Älä laita paristoa muiden talousjätteiden sekaan. Hävitä paristo asianmukaisesti <http://www.ymparistoyritykset.fi/akutparistot>
- Älä jätä paristoa lasten ulottuville. Jos paristo on nielty ota välittömästi yhteyttä lääkäriin.
- Älä yritä ladata paristoa millään tavalla.



7. Virheilmoitukset

LATAUS
VIRHE

Digipiirturilta ladattaessa:

- Tarkasta onko digipiirturiin syötetty "Yritys" tai "Korjaamo" korttia, jotta tietojen lataaminen olisi mahdollista
- Tarkasta onko kaapeli kytketty oikein eikä se ole vahingoittunut
- Tarkasta onko micro SD muistikortti paikoillaan

Korttia ladattaessa:

- Tarkasta onko micro SD muistikortti paikoillaan
- Tarkasta onko ladattava kortti ehjä

INSERT
MEMORY CARD

Tämä ilmoitus tulee jos micro SD muistikorttia ei ole tai se on asetettu paikoilleen virheellisesti

- Aseta micro SD muistikortti paikoilleen

FAULTY
MEMORY CARD

Tämä ilmoitus tulee jos micro SD muistikortti on virheellinen tai viallinen

- Järjestelmä ei tunnista kortin tiedostomuotoa
- Järjestelmä ei pysty lukemaan tai kirjoittamaan kortille
- Aseta uusi micro SD muistikortti paikoilleen Introduce a new memory card SD (saatavilla ACTIAN tilausnumerolla AY14600028)

MUISTI
TÄYNNÄ

Tämä ilmoitus tulee jos micro SD muistikortin muisti on täynnä

Yhdistä muistikortti tietokoneeseen (katso s.7 kappale 5) ja tyhjennä muistikortti.

VIRHEELLINEN
PARISTO

Tämä ilmoitus tulee näytölle, jos pariston jännite on liian alhainen tai paristo on väärä

- Vaihda paristo (katso s.9 kappale 6)

PÄTEMÄTÖN
KORTTI

Tämä ilmoitus tulee jos syötetty kortti ei ole yhteensopiva tai kortti on väärinpäin. Ainoastaan "Kuljettaja" tai "Korjaamo" kortit on luettavissa (katso s.7 kappale 4.2)